

ProfilPASS

GELERNT IST GELERNT

Einleitung

- 1** Mein Leben –
ein Überblick
- 2** Meine Tätigkeitsfelder –
eine Dokumentation
- 3** Meine Kompetenzen –
eine Bilanz
- 4** Meine Ziele und
die nächsten Schritte
- 5** ProfilPASS*Plus*

Dies ist ein persönliches Dokument und Eigentum von:

Name

Adresse

Telefon

Fax

E-Mail

Begonnen am

Fortgeführt am

Fortgeführt am

Fortgeführt am

Meine Beraterin/Mein Berater

Adresse

Telefon

**Wenn Sie eine Beratung in Anspruch nehmen,
achten Sie darauf, dass:**

- Sie zu Beginn der Beratung über Sinn und Zweck der Arbeit mit dem ProfilPASS informiert werden,
- Sie die einzelnen Schritte im ProfilPASS kennen lernen,
- Ihre Ziele und Erwartungen an die Beratung am Anfang geklärt werden,
- Sie mit der Beratung verabreden, welche Aufgaben Sie und welche Aufgaben die Beratung übernimmt,
- Sie mit der Beratung klären, wie viel Zeit insgesamt zur Verfügung steht,
- Sie nicht ohne einen neuen Termin auseinander gehen,
- ein abschließendes Gespräch stattfindet, in dem Ihre Ergebnisse und weiteren Ziele besprochen werden.

Ihre Meinung interessiert uns!

Im Internet unter »www.profilpass.de/checkliste.htm« finden Sie dazu einen Fragebogen.



Der ProfilPASS –

zur Sichtbarmachung Ihrer Kompetenzen und zur persönlichen Standortbestimmung

Ich kann mehr, als ich weiß!

»Lebenslanges Lernen« ist in aller Munde. Bei allen Tätigkeiten, in allen Bereichen, in denen Menschen sich engagieren, lernen sie und entwickeln dabei Fähigkeiten und Kompetenzen.

Für die Schule, für die Ausbildung und für berufliche Tätigkeiten gibt es Zeugnisse, in denen das Gelernte dokumentiert und bewertet wird.

In anderen Tätigkeitsfeldern gibt es diese nicht.

Möglicherweise ist nicht einmal Ihnen selbst klar, was Sie bereits alles gelernt haben. Wenn Sie neugierig auf Ihre vielfältigen Fähigkeiten und Kompetenzen sind, nehmen Sie sich Zeit und arbeiten Sie den **ProfilPASS** durch.

Meine Stärken – meine Ziele

Die Entdeckung Ihrer Fähigkeiten und Kompetenzen macht Ihnen Ihre persönlichen Stärken und Schwächen bewusst.

Diese zu kennen, nutzt Ihnen zum Beispiel bei:

- der Planung Ihrer beruflichen Weiterentwicklung,
- der Vorbereitung Ihres (Wieder)Eintritts ins Erwerbsleben,
- Ihrer beruflichen oder persönlichen (Neu)Orientierung,
- Ihrer Planung zukünftiger Lernvorhaben.

Im **ProfilPASS Plus** können Sie Zeugnisse und Zertifikate, aber auch andere Formen von Nachweisen und Bescheinigungen sammeln.

Für eine Bewerbung haben Sie damit schon wichtige Vorarbeiten geleistet. Hinweise zur Gestaltung von Bewerbungsunterlagen finden Sie auch im **ProfilPASS Plus**.



Eine Reise zu mir selbst

Die Beschäftigung mit dem **ProfilPASS** bedeutet eine intensive Auseinandersetzung mit der eigenen Persönlichkeit, mit dem eigenen Tun und Können. Nehmen Sie sich deshalb Zeit für das Bearbeiten der einzelnen Tätigkeitsfelder. Der **ProfilPASS** ist nicht an einem Tag oder in ein paar Stunden auszufüllen. Wenn Ihnen das zu aufwändig vorkommt, fangen Sie einfach mittendrin mit einem Tätigkeitsfeld an. Sie müssen nicht alles ausfüllen!

Und legen Sie den **ProfilPASS** zwischendurch ruhig wieder aus der Hand. Wenn Sie den ganzen **ProfilPASS** durcharbeiten wollen, reservieren Sie sich ein Wochenende oder ein paar Abende. Planen Sie ein, dass Sie eventuell das Beratungsangebot

nutzen werden oder die eine oder andere Frage im Gespräch mit Verwandten oder Freunden erörtern wollen. Obwohl die Auseinandersetzung mit den eigenen Fähigkeiten und Kompetenzen eine sehr persönliche Angelegenheit ist, kann es hilfreich sein, einzelne Schritte oder Ergebnisse mit einer anderen Person zu besprechen.

Die Arbeit mit dem **ProfilPASS** ist ein Innehalten im alltäglichen Tun. Wer sich auf diese Auseinandersetzung einlässt, begibt sich auf eine Reise zu sich selbst. An deren Ende sind Sie der Antwort auf die Fragen »Wo stehe ich?« und »Wo will ich hin?« sehr viel näher gekommen.

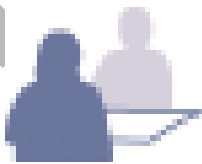
Viel Spaß auf Ihrer Entdeckungsreise!

Durch die Beschäftigung mit dem **ProfilPASS** erhalten Sie ein Bild Ihrer heutigen Kompetenzen und Fähigkeiten. Wenn Sie neugierig sind zu erfahren, wie Sie sich weiterentwickelt

haben, nehmen Sie ihn nach ein oder zwei Jahren wieder zur Hand und ergänzen ihn um das, was Sie in der Zwischenzeit getan und gelernt haben.



Im **ProfilPASS** werden Ihnen Begriffe begegnen, die Ihnen unbekannt sind. Falls Sie solche Begriffe finden, schauen Sie bitte im Internet unter »www.profilpass.de« oder fragen Sie Ihre Beratung.



Dieses Symbol finden Sie immer dann, wenn es besonders hilfreich ist, sich an eine Beraterin oder einen Berater zu wenden.



Der **ProfilPASS** besteht aus mehreren Abschnitten, die Sie selbstständig oder mit Unterstützung einer Beraterin/eines Beraters bearbeiten.

1	Mein Leben – ein Überblick	9
2	Meine Tätigkeitsfelder – eine Dokumentation	13
	2.1 Hobbys und Interessen	17
	2.2 Haushalt und Familie	23
	2.3 Schule	29
	2.4 Berufsausbildung	37
	2.5 Wehrdienst, Zivildienst, Freiwilliges Jahr (FSJ/FÖJ)	47
	2.6 Arbeitsleben, Praktika, Jobs	55
	2.7 Politisches und soziales Engagement/Ehrenamt	63
	2.8 Besondere Lebenssituationen	69
3	Meine Kompetenzen – eine Bilanz	75
4	Meine Ziele und die nächsten Schritte	85
5	ProfilPASS <i>Plus</i>	101
	A Bewerbung bestehen	103
	B Kompetenzen erfassen	107
	C Zeugnisse ablegen	111
	D Nachweise sammeln	113



1 Mein Leben – ein Überblick

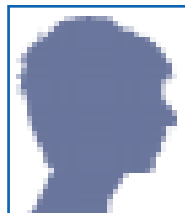
Der **ProfilPASS** will Sie dazu anregen, alle Bereiche, in denen Sie im Laufe Ihres Lebens tätig waren, unter dem Blickwinkel dessen zu betrachten, was Sie dort gelernt haben.

Zunächst geht es darum, die verschiedenen – aus Ihrer heutigen Sicht wichtigen – Orte und Zusammenhänge zu benennen, in denen Sie tätig waren. Dabei kann Ihre ehrenamtliche Tätigkeit genauso wichtig sein wie Ihre Erwerbstätigkeit oder Ihr Hobby. Die Übersicht auf der nächsten Seite soll Sie bei Ihren Überlegungen unterstützen. Die zeitliche Reihenfolge spielt keine Rolle.

Der **ProfilPASS** ist nicht zur Weitergabe an Dritte gedacht. Er ist Ihr ganz persönliches Dokument, und Sie allein entscheiden, ob Sie Anderen einen Einblick gewähren oder nicht.

Möglicherweise treffen eine Reihe dieser Tätigkeitsfelder gar nicht auf Sie zu. Lassen Sie sich dadurch nicht irritieren. Wichtig ist nur, was Sie tun oder getan haben.

Wenn Ihnen im Laufe der weiteren Bearbeitung des **ProfilPASS** noch etwas einfällt, was Sie vorher nicht bedacht haben, können Sie dies später hinzufügen.



Der ProfilPASS enthält viele Beispiele, die verschiedene Menschen vorstellen und zeigen, wie die Felder ausgefüllt werden können.